

Kalkense Meersen (Rivierpark Scheldevallei)

SCHELLEBELLE

Topnatuur in de Scheldevallei

De Kalkense Meersen bestaan eigenlijk uit vijf deelgebieden: de eigenlijke Kalkense Meersen, Wijmeers, Paardenweide, Paardenbroek en Bergenmeersen.

Net als de Polders van Kruibeke wordt dit gebied heringericht in het kader van het Sigmoplan. Bedoeling is de kans op overstromingen te verkleinen door stukken van het gebied in te richten om tijdelijk water te bufferen. Bij deze aanpassingswerken wordt ook hard ingezet op natuurontwikkeling.

De Kalkense Meersen tussen de dorpskernen van Kalken, Uitbergen, Schellebelle en Wetteren omvatten ongeveer 600 ha natuur dat deel uitmaakt van het Europese NATURA 2000-netwerk ... Door de talrijke sloten, grachten, poelen en natte graslanden is dit gebied een belangrijke broed- en overwinteringsplaats voor tal van weidevogels, waaronder de grutto. De Meersenroute loodst je niet alleen door de nieuwe natuurzones die via het Sigmoplan tot stand zijn gekomen, maar eveneens door het waardevolle centrale grasland van de Kalkense Meersen.







SOORT IN DE KIJKER

De grutto

Grutto's zijn veeleisende weidevogels. Ze broeden op de grond in natte graslanden en hebben graag soortgenoten in de buurt. Vijanden worden dan gemakkelijker gedetecteerd en verjaagd. Belagers van de kuikens, waaronder kraaien, vliegen af en aan. Omdat haag- en houtkanten schuilgelegenheid bieden voor rovers zoals de bunzing en de vos, houden grutto's meer van open landschappen ...

Volwassen grutto's worden aangetrokken door drassige graslanden met een actief bodemleven. Met hun lange snavel pikken ze gemakkelijk door de zoden van de natte graslanden op zoek naar voedsel. Volwassen grutto's hebben een voorkeur voor regenwormen en emelten, de larven van de langpootmug. De kuikens verkiezen dan weer bloemrijk grasland met veel insecten en spinnen, in het jargon heet dit 'kuikenland'. Grutto's gedijen dan ook het best in (bio-)diverse landbouwgebieden waar er echt aandacht wordt besteed aan de natuur.

In juli en augustus vangen veel grutto's een lange reis aan richting Afrika. Ze vliegen hierbij vaak langs de kust. Over Frankrijk, via Spanje en Portugal trekken ze zuidwaarts. Ze vliegen vaak in één ruk over de Sahara naar Senegal en Guinee-Bissau. Sommige grutto's trekken via Italië (Toscane) naar Afrika. Vroeg in het voorjaar, in februari en maart, wordt de reis in de omgekeerde richting gemaakt. Dan fungeren de Kalkense Meersen als tijdelijk pleistergebied voor veel van deze vogels. Na een korte rust- en foerageerperiode trekken ze verder naar Nederland of nog verder naar het noorden. Maar sommige vogels vliegen niet verder en blijven in Vlaanderen om te broeden in april en juni. En in juli begint de uittocht opnieuw, dan vliegen ze terug naar Afrika ...

NUTTIGE MEERSEN LANGS DE SCHELDE

Laaggelegen, vochtige graslanden in de overstromingsvlakte van een rivier worden ook wel ‘meersen’ genoemd. Gelegen langs de Schelde omvatten de Kalkense Meersen ongeveer 600 ha natte graslanden. Die zijn vaak dooraderd met sloten en grachten. De waterloopjes kun je al van op afstand herkennen aan de rietkragen op hun oevers. In de buurt van de dorpskernen zijn de graslanden vaak van elkaar gescheiden door knotwilgen. Die geven het landschap een kleinschalig uitzicht. De rietkragen langs de grachten en sloten zijn een habitat voor de blauwborst en de kleine karekiet. In de knotwilgen maken steenuiltjes en gekraagde roodstaarten hun nest. De poelen zijn dan weer bevolkt door de gewone pad, de bruine kikker, de groene kikker en de tiendoornige stekelbaars. In de kleinschalige bloemrijke hooilanden groeien dotterbloemen, ratelaar, echte koekoeksbloemen en moerasspirea. De meer open, grootschaligere graslanden zijn de habitat van weidevogels zoals de Kievit en de grutto. In de sloten, grachten en plassen leeft de paling. Via de Schelde vindt deze vissoort zijn weg naar de Kalkense Meersen.

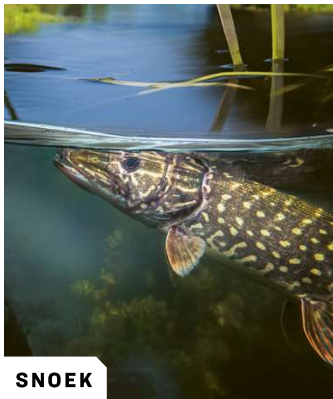
Last but not least: bij overvloedige neerslag functioneren de meersen als een spons voor het overtollige regenwater. Zo blijven de bebouwde gebieden in de buurt gevrijwaard van waterellende.

GRASLANDEN MET EEN HOGE NATUURWAARDE

Flora en fauna zijn in landbouwgebieden vaak gebonden aan kleine landschapselementen zoals grachten, sloten, rietkragen en knotbomenrijen. In het recente verleden zijn er heel wat dergelijke groenblauwe snippers uit het landschap verdwenen. Doorgaans zijn de Kalkense Meersen te nat voor akkerbouw of om vee permanent te laten grazen. Toch worden de graslanden op deze tamelijk natte bodems begraasd, maar niet intensief en bijvoorbeeld door gal-lows. Doordat de weilanden niet worden gescheurd – geploegd of geëgd – en ook niet opnieuw worden ingezaaid met eiwitrijk productiegroen, zoals raaigras, kan de natuur haar gang gaan en krijgt de grond alle kansen om zich te ontwikkelen tot bloemrijk hooiland. Hier wordt ook niet bemest en dat brengt lagere concentraties aan voedingsstoffen (zoals stikstof en fosfor) met zich mee,

waardoor veel tweezaadlobbige planten de kans krijgen om te kiemen tussen de grassen. De graslanden bieden hierdoor volop nectar aan verschillende bestuivers, die op hun beurt tal van vogels aantrekken.

Het onderhoud van deze hooilanden gebeurt inde maanden juni en juli, met eventueel nog een periode van nabegrazing aan het einde van de zomer. Maar op bepaalde plekken in dit meersengebied wil men vooral inzetten op de weidevogels (en niet zozeer op de flora) en dat vergt een andere aanpak. Grote open lappengrasland die niet onderbroken worden door kleine landschapselementen zijn de beste habitat voor weidevogels. In dit gebied mag het gras wel licht bemest worden met stalmest zodat er actief bodemleven wordt gestimuleerd. Ten slotte wordt zo'n grasland onderhouden door te maaien. Dit gebeurt altijd van binnen naar buiten zodat de dieren die in het gebied verblijven altijd naar buiten kunnen vluchten.

**SNOEK****STEENUIL****KLEINE KAREKIET****BRUINE KIKKER****GROTE RATELAAR**

Te spotten soorten

IN DE POELEN

groene kikker, bruine kikker, stekelbaars

IN DE RIETKRAGEN

blauwborst, rietgors, kleine karekiet, sprinkhaanzanger, waterral

OP DE SLOTEN EN GRACHTEN

slobeend, wilde eend, paling

IN DE OPEN, NATTE GRASLANDEN

grutto, scholekster, kievit, paapje, roodborsttapuit, dotterbloem, echte koekoeksbloem, pinksterbloem, grote ratelaar, grauwe gans, kolgans, grote zilverreiger

IN DE KNOTBOMEN

steenuil, gekraagde roodstaart

IN DE OPEN WATERPARTIJDEN

krakeend, kuifeend, bergeend, grauwe gans, slobeend, zomertaling, snoek, rietvoorn



GEKRAAGDE ROODSTAART



KIEVIT



ECHE KOEKOEKSBOEM



RIETVOORN

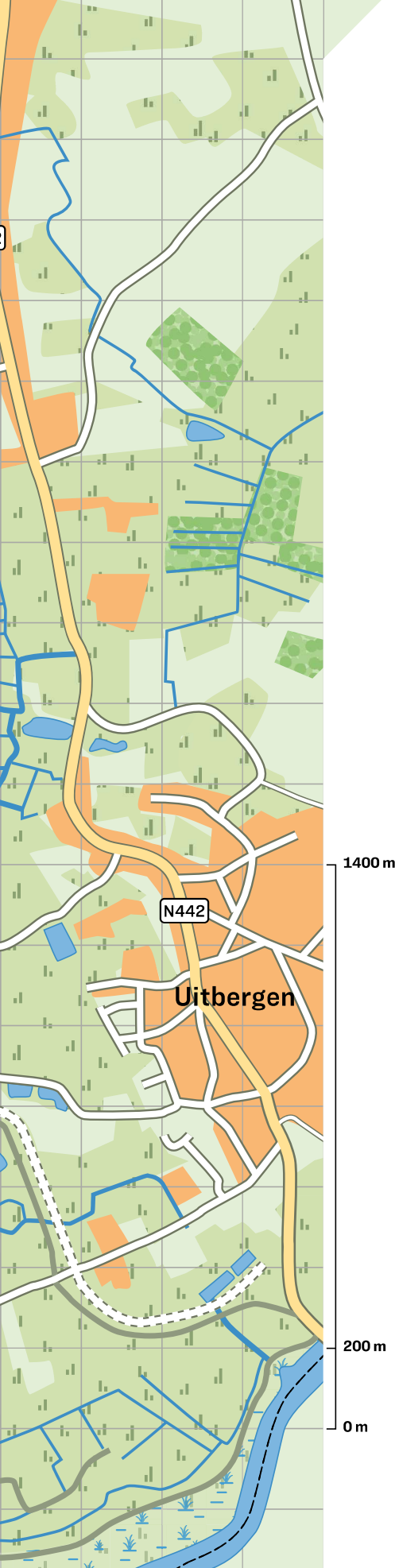


GROTE ZILVERREIGER



RIETGORS





AFSTAND

11,3/7,1 km

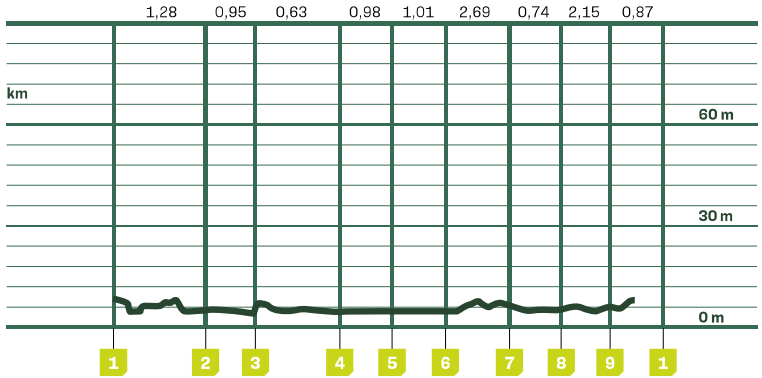
ONVERHARD

70 %

MOEILIKHEID

gemiddeld

HOOGTE



REFERENTIEPUNTEN

- Vertrek **1** Veer / wandelknooppunt 1

- 1,28 km **2** Rivierduinformatiebord

- 2,23 km **3** Wandelknooppunt 98

- 2,86 km **4** Wandelknooppunt 92 op de ringdijk

- 3,84 km **5** Hoeve (huisnummer 20) op T-splitsing

- 4,85 km **6** Oude Schelde / wandelknooppunt 24

- 7,54 km **7** Kerk van Kalken

- 8,28 km **8** Kalkense Vaart

- 10,43 km **9** Sluisgebouw / wandelknooppunt 21

- 11,3 km **1** Veer / Wandelknooppunt 1

VERKORTING

- 4,85 km **6** Veer / wandelknooppunt 1

- 5,45 km Wandelknooppunt 18

- 6,35 km **9** Sluisgebouw / wandelknooppunt 21

- 7,15 km **1** Veer / wandelknooppunt 1



Praktische informatie

AFSTAND 11,3 km (of 7,1 km voor de korte route)

MOEILIKHEID Dit is een gemakkelijke wandeling: de afstand is middellang, maar de route is volledig vlak.

STARTPUNT VAN JE ROUTE: Je gaat van start aan het veer over de Schelde in Schellebelle. Op het centrale marktplein (Dorp, Schellebelle) kun je je wagen parkeren.

AARD VAN DE WEG EN HET TERREIN Je route loopt over autovrije weggetjes en modderige paden.

BEWEGWIJZERING Deze route maakt gebruik van de knooppunten van het Wandelnetwerk Kalkense Meersen – Donkmeer.

VERGEET NIET Laarzen komen hier zeker in de winter van pas. Neem een verrekijker mee.

EXTRA INFORMATIE De Kalkense Meersen maken deel uit van Rivierpark Scheldevallei. Op de website van het rivierpark rivierparkscheldevallei.be vind je alle nodige informatie om een bezoek te plannen aan de regio.

Op de website van Toerisme Scheldeland www.scheldeland.be/kalkense-meersen-zon-sigma-plan-verricht-wonderen vind je nog meer interessante informatie.

Meer specifieke natuurinformatie is te vinden op de website van Natuur en Bos www.natuurenbos.be/kalkense-meersen en Natuurpunt onder de rubriek natuurgebieden www.natuurpunt.be/natuurgebied/kalkense-meersen.



NATUURKALENDER Mei is de ideale periode voor een bezoek aan de Kalkense Meersen. De graslanden staan dan mooi in bloei en voor de weidevogels is dit een periode van grote bedrijvigheid. Maar opgelet: de eigenlijke graslanden zijn niet toegankelijk voor het publiek. Blijf op de paden en houd je hond aan de leiband.

De wandeling

1 ▶ 2
1,28 KM
**VAN HET VEER OVER DE SCHELDE
NAAR HET RIVIERDUININFORMATIEBORD**
WANDELKNOOPPUNTEN 2 ▶ 94 ▶ (93)

Van het centrale marktplein van Schellebelle loop je naar parochie-huis 't Veer aan de oostzijde van het plein. Voor 't Veer ga je links naar de Schelde. Het **veer 1** brengt je de **Schelde over**. Voor café Scheldebries, aan wandelknooppunt 2, draai je rechts de Scheldedijk op richting wandelknooppunt 94. Je volgt even het geasfalteerde fietspad op de Scheldedijk. Geniet van het mooie uitzicht op de Schelde rechts van je en het gecontroleerde overstromingsgebied Wijmeers links van je.

Tussen de Schelde en de dijkweg zijn er ondiepe zones aangelegd die fungeren als paaiplaats voor vissen. In deze plasjes kunnen vissen tussen waterplanten eitjes afzetten en voor nakomelingen zorgen. Links van je zie je een ontpolderd gebied dat via een bres in de oude dijk opnieuw twee keer per dag overstroomt, op het ritme van eb en vloed. Bovendien is er door de ontpoldering mooie Scheldenatuur gecreëerd.

De bodem van de rivierduinen in de vallei van de Schelde wijkt sterk af van de andere bodems in de vallei. Het ligt dan ook voor de hand dat de flora en fauna op deze duinen eveneens verschillen van die in de rest van het Scheldegebied. Je ziet er tal van holen, wat wijst op de aanwezigheid van konijnen. En er groeit gaspeldoorn, een plant die houdt van een voedselarme droge zandbodem.

Ongeveer 800 m verder verlaat je bij wandelknooppunt 94 de Scheldedijk. Je loopt links de rivierduin op, richting wandelknooppunt 93. Let op: wandel niet helemaal tot aan dat knooppunt 93; aan het **informatiebord over de rivierduin 2** zie je aan je linkerkant een klappoortje.





2 ▶ 3

0,95 KM

VAN HET INFOBORD OVER DE RIVIERDUIN NAAR WANDELKNOOPPUNT 98

WANDELKNOOPPUNTEN 96 ▶ 98

Ga naar links en wandel door het klappoortje overstromingsgebied de Wijmeers in. Hier lopen gallowayrunderen. Ze zijn niet gevaarlijk, maar houd er wel rekening mee dat een koe haar kalf tot het uiterste zal verdedigen. Daag de dieren dus niet uit en zorg ervoor dat je niet tussen de kudde terecht komt. Voor je eigen veiligheid is het ook van het grootste belang dat honden kort aangelijnd blijven.

Aan een kruispuntje stap je rechtdoor naar knooppunt 96. Je loopt over een licht verhoogd dijkpaadje. Laat je niet verleiden om een van de paadjes van de grazers te nemen.

Galloways beheren de natuur. De begrazing door runderen samen met de dynamiek van het water zorgt voor een diverse natuur met kort grasland, ruigte, riet en wilgenstruweel. Knotwilgen bakenen de vroegere grenzen van de percelen af.

Aan knooppunt 96 kijk je recht op een verhoogde heuvelrug met een bos. Dit is een rivierduin.

In het verleden werden rivierduinen vaak bebouwd of weggegraven voor het zand dat in de bouw werd gebruikt. Deze duin is een van de weinige originele hoogtes

in het gebied en is gevrijwaard gebleven doordat hij werd beplant met (weliswaar uitheemse, Amerikaanse) eiken. De gallowayrunderen gebruiken het bosje graag als schuilplaats tegen de zon. Vervolg je route naar **wandelknooppunt 98 3**. Door een klappoortje loop je de begrazingszone weer uit.

3 ▶ 4

0,63 KM

VAN WANDELKNOOPPUNT 98 NAAR WANDELKNOOPPUNT 92 OP DE RINGDIJK

WANDELKNOOPPUNTEN 98 ▶ 92

Aan wandelknooppunt 98 kun je de ringdijk zien die om het overstromingsgebied heen is gelegd. Loop niet naar de ringdijk, maar kies rechts de richting van wandelknooppunt 92. Het mooie pad aan de bosrand biedt je heerlijke uitzichten over natuurgebied de Wijmeers. Al snel wandel je door een broekbos van zwarte els, wilg en populier met hier en daar waterplassen die ontstonden na ontginning van veen.

Langs betonnen trappen beklim je de ringdijk en kom je bij **wandelknooppunt 92** 4.

Met de aanleg van het overstromingsgebied in het kader van het Sigmaphan werd plaatselijk bos gekapt. Het ging over vele kleine percelen met soortenarme exotenvossen. Daarna werd op diverse plaatsen opnieuw bos aangeplant, maar deze keer met ecologisch waardevolle inheemse soorten. Zo bijvoorbeeld aan de aan de rand van de Wijmeers.



4 ▶ 5

0,98 KM

VAN WANDELKNOOPPUNT 92 OP DE RINGDIJK NAAR DE HOEVE (HUISNUMMER 20) AAN EEN T-SPLITSING

WANDELKNOOPPUNTEN 92 ▶ 95 ▶ 97

Neem op de ringdijk het onverharde pad naar links: richting wandelknooppunt 92. Aan het informatiebord over de Wijmeers bij knooppunt 95 wandel je verder rechtdoor over de ringdijk naar knooppunt 97.

Bij knooppunt 97 ga je via betonnen trappen de dijk af.

Vanaf de ringdijk heb je een mooi uitzicht op de weidse omgeving. De graslandpercelen zijn doorsneden met sloten om water af te voeren.

Een houten bruggetje brengt je droog op een asfaltweg. Draai naar links, over de asfaltweg naar wandelknooppunt 23. Je steekt de Bellebeek over.

Ongeveer 100 m voorbij de Bellebeek komt je bij een **hoeve** met **huisnummer 20** aan een **T-splitsing**.

5 ▶ 6

1,01 KM

VAN DE HOEVE (HUISNUMMER 20) AAN EEN T-SPLITSING NAAR DE OUDE SCHELDE (WANDELKNOOPPUNT 24)

WANDELKNOOPPUNTEN 23 ▶ 24

Zet aan de hoeve koers naar links, naar wandelknooppunt 23. De (doodlopende) asfaltweg gaat over in een met stenen verharde zandweg, die door de natte graslanden snijdt.

Kies aan wandelknooppunt 23 de richting van **wandelknooppunt 24**. Je komt aan de **Oude Schelde 6**.

Je krijgt op dit traject een prachtig uitzicht over de meersen. De randen van de relatief grote hooilanden kleuren grijsgroen door de koepels van wilgen en donkergroen met meidoorn en hazelaarstruiken. Zelfs als je het water niet kunt zien, zie je de sloten liggen door het riet en de lisdodden die er groeien en door de kattenstaarten op de oevers.

Tussen Wetteren en Schellebelle maakte de Schelde een indrukwekkende bocht. In 1890 werd deze meander afgesneden en werd het Scheldetraject tussen de twee gemeenten ingekort. De oude Scheldebocht werd gedempt en beplant met populieren. In 2019 werd een belangrijk stuk opnieuw uitgegraven en werd de Tragelweg langs de Oude Schelde hersteld. De 'Oude Schelde' speelt tegenwoordig een belangrijke rol in de vernatting van de Kalkense Meersen. Dit stukje rivier is bovendien het leefgebied voor veel vissen en watervogels.

DE WANDELING INKORTEN

Aan de Oude Schelde kun je via de brede, met steenslag verharde Tragelweg je wandeling inkorten. Je loopt lang een oude rivierarmen steekt de Kalkenvaart over via **de Roerdompbrug**. Deze brug heeft een uniek ontwerp en werd volledig uitgevoerd in weervast staal (bedekt met een beschermend roestlaagje).

Via de wandelknooppunten 18, 19, 21, 22 en 2 bereik je opnieuw de startplaats. Hiermee heb je de route ingekort tot in totaal 7,1 km.



6 ▶ 7

2,69 KM

VAN DE OUDE SCHELDE (WANDELKNOOPPUNT 24) NAAR DE KERK VAN KALKEN

WANDELKNOOPPUNTEN 24 ▶ 26 ▶ 25

Draai aan wandelknooppunt 24 naar rechts, richting wandelknooppunt 26. Deze mooie weg kronkelt door het natte meersengebied. Je wandelt voorbij tal van dikke knotwilgen.

Aan knooppunt 26 kies je links het onverharde karrenspoor naar wandelknooppunt 25. Let op: aan een populierenbosje loopt je meersentocht recht door de velden. Je volgt hier een prachtig zwart paadje over een licht verhoogde rug door nat hooiland.

Knotwilgen zijn een bron van leven; zeker als ze oud en gescheurd zijn en vol gaten zitten. Wanneer de wilgen niet op tijd geknot worden, scheuren de dikke takken uit en ontstaan er tal van interessante plekje's voor fauna en flora. Steenuiltjes, gekraagde roodstaarten, maar ook heel wat korstmossen en planten vinden hun plaats in een oude knotwilg. Omdat suikers en water via de dunne zone onder de schors worden vervoerd, maakt het voor de boom zelf niet veel uit of hij hol is.



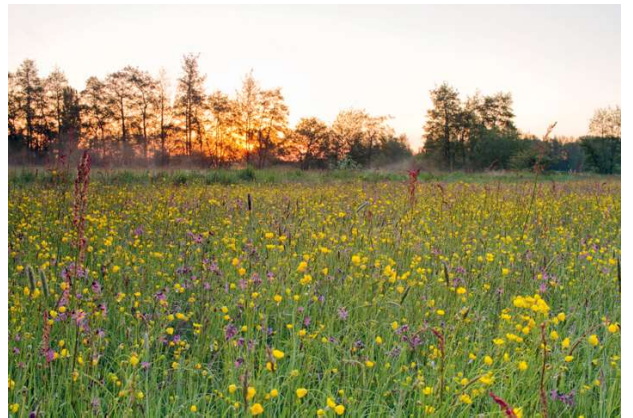
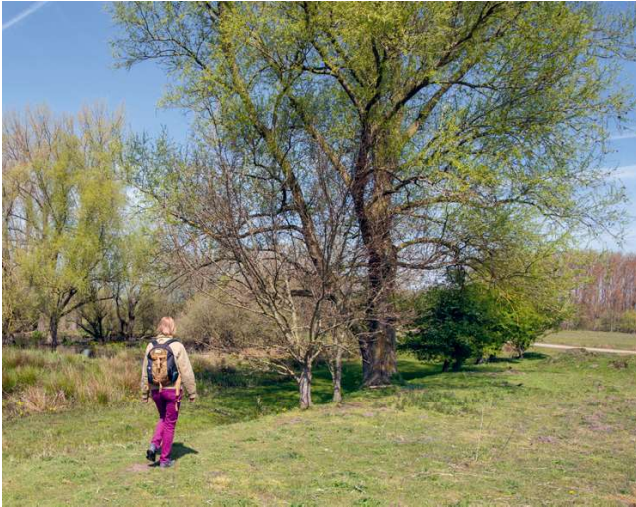
KALKENSE VAART

Via een voetgangerssluis met ernaast een rustbank stap je over een bruggetje naar Kalken. Het pad verandert in een bredere veldweg en komt ten slotte uit op een straat die naar de dorpskern (en wandelknooppunt 25) voert. Ga links naar de **kerk van Kalken 5**.



GRUTTO'S

De Kalkense Meersen zijn een broedbiotoop van de grutto. Deze zeldzame weidevogel komt in het voorjaar helemaal vanuit Zuidwest-Europa en Noordwest- en West-Afrika naar de meersen om te broeden. Men schat dat er in Vlaanderen slechts een duizendtal broedparen zijn. De Kalkense Meersen zijn dan ook terecht aangewezen als Europees vogelrichtlijngebied. Let op het schelle geluid van de grutto in zijn vlucht.



7 ▶ 8

0,74 KM

VAN DE KERK VAN KALKEN NAAR DE KALKENVAART (WANDELKNOOPPUNT 16)

.....

WANDELKNOOPPUNT 16

Van aan de kerk stap je ongeveer 500 m het dorp uit in de richting van wandelknooppunt 16. Waar je links huisnummer 58 ziet, draai je (links) de Menneweg in. Aan een monument en informatiebord over de V2 wandel je rechts het brede pad in. Bij wandelknooppunt 16 heb je de **Kalkenvaart 8** bereikt.

8 ▶ 9

2,15 KM

VAN DE KALKEN- VAART NAAR HET SLUISGEBOUW (WANDELKNOOPPUNT 21)

.....

WANDELKNOOPPUNTEN 18 ▶ 19 ▶ 21

De Kalkenvaart leidt je ongeveer 2,2 km verder naar de Schelde. Na ongeveer 2 km op de Scheldeoever kom je aan wandelknooppunt 18 én de Oude Schelde. Je kunt hier via de mooie Roerdompbrug even de Kalkenvaart oversteken. Als je daarvoor kiest, keer dan op je passen terug om daarna de Kalkenvaart te volgen richting knooppunt 19. Wandel vervolgens naar knooppunt 21. Net voor de Schelde bevindt zich een **sluisgebouw 9**. Hier ligt ook **wandelknooppunt 21**.

SPEUREN NAAR GRUTTO'S

Grutto's zijn steltvogels die gemakkelijk te herkennen zijn. Ze hebben een roestbruine kleur die wat roder is in het voorjaar, en een unieke lange, rechte snavel. Als ze vliegen, vallen hun witte vleugelstreep en witte staart met zwarte eindband op. Hun poten zijn donker. Vanaf eind februari keren de eerste grutto's terug uit hun overwinteringsgebied in Afrika. Ze zijn dan te spotten op ondiepe plassen, ontpolderingen en slikplaten langs de Schelde, waar ze tijdelijk verblijven vooraleer ze verder trekken of voor ze verhuizen naar de lokale broedzones. Grutto's roepen zelf hun naam 'gruttooo-gruttooo' waardoor je ze gemakkelijk herkent.

9 ▶ 1

0,87 KM

VAN HET SLUIS- GEBOUW (WANDELKNOOPPUNT 21) NAAR HET SCHELDEVEER VAN SCHELLEBELLE

.....

Aan het sluisgebouw draai je naar links de Kalkenvaart over. Je volgt de Schelde tot aan het **veer van Schellebelle 1**.