

Perspectieven op het landschap

Perspectieven op het landschap

Achtergronden om landschappen
te lezen en te begrijpen

MARC ANTROP



**ACADEMIA
PRESS**

© Academia Press
Eekhout 2
9000 Gent
Tel. 09/233 80 88 Fax 09/233 14 09
Info@academiapress.be www.academiapress.be

De uitgaven van Academia Press worden verdeeld door:

J. Story-Scientia bvba Wetenschappelijke Boekhandel
Sint Kwintensberg 87
B-9000 Gent
Tel. 09/225 57 57 Fax 09/233 14 09
Info@story.be www.story.be

Ef & Ef
Eind 36
NL-6017 BH Thorn
Tel. 0475 561501 Fax 0475 561660

Vormgeving & zetwerk: Press Point, tel. 09/362 52 50

Marc Antrop
Perspectieven op het landschap
Gent, Academia Press, 2007, XIII + 322 p
Eerste oplage 2007
Tweede gecorrigeerde oplage 2010

ISBN 978 90 382 0939 5
U 962
D/2007/4804/56
NUR 901

De auteur en de uitgever hebben inspanningen ondernomen om allerechthebbenden van illustraties en figuren genoegdoening te geven. Personendie zich alsnog in hun rechten voelen geschaad gelieve contact op te nemen met de uitgever.

Niets uit deze uitgave mag worden verveelvoudigd en/of openbaar gemaakt door middel van druk, fotokopie, microfilm of op welke andere wijze ook, zonder voorafgaande schriftelijke toestemming van de auteur.

Inhoud

Voorwoord/Leeswijzer	XI
Aandacht voor het landschap vroeger en nu	2
De hedendaagse crisis van het landschap	3
De ontwikkeling van het landschapsonderzoek	9
De proto-wetenschappelijke fase (voor de 19de eeuw)	9
De landschapskunde in de ontwikkeling van de geografie (19de- begin 20ste eeuw)	11
De luchtfotografie met de holistische perspectief en de opkomst van de historische geografie (jaren 1940-1960)	14
Het verlies van de interdisciplinariteit en zoeken naar een nieuwe synthese (jaren 1960-1970)	15
De humanistische benadering en de revival van de landschapsecologie (jaren 1980-1990)	16
De ‘landschapscrisis’ (in Europa) en transdisciplinariteit (vanaf 1990)	17
De maatschappelijke relevantie van het landschap	19
Landschap als onroerend erfgoed	19
Landschap als beleving	21
Landschap als actieveld	21
Landschap als integrerend concept	21
Over welk landschap hebben we het? Definities	22
De oorsprong van het begrip en etymologie	23
Landschap in andere talen	26
Formele definities	27
Het cultuurlandschap in het UNESCO Werelderfgoed	27
Definities in het Europese landschapsverdrag	28
Achtergronden en historiek	28
Definities en toepassingsdomein	29
Definitie in het Vlaamse Landschapsdecreet	30
Het landschap met adjectieven	32
Natuur- en cultuurlandschap	32
Het rurale en urbane landschap	33
Ordinaire en spectaculaire landschappen	34
Het schone, het sublieme, het pittoreske en het picturale	34
Efemere verschijnselen en seizoenale landschappen	36
Elementen voor een operationele definitie van het landschap	37
Benaderingen in het landschapsonderzoek	38
Gezichtspunten	39
Het landschap in vogelperspectief	40
De horizontale perspectief	42
De innerlijke perspectief: mindscapes	43
De transcendente benadering: landschap als meta-realiteit	44

Het landschap gezien vanuit verschillende disciplines	45
Geografie	45
Ecologie	45
Geschiedenis en historische ecologie	46
Archeologie	47
Omgevingspsychologie	47
Landschapsarchitectuur	48
Landschap: inter- en transdisciplinair te benaderen	48
Basisconcepten	50
Het holisme	51
De schaal	56
Het schaalbegrip: verwarring mogelijk	56
De ruimtelijke schaal	57
De temporele schaal	58
De beleidsschaal of het beleidsniveau	59
Structuren, patronen en processen	59
Patronen en structuren	59
Structuren en processen	62
Relaties	62
Algemeen	62
Verticale en horizontale relaties	62
Correlatie: de sterkte van de relatie	63
Het landschap waarnemen en beleven	66
Het landschap relativistisch: gezien en gevoeld door de mens	67
Perceptie en beleving	68
Het waarnemen van het landschap	69
Het menselijke gezichtsvermogen	69
Begrippen	71
Het landschap als tafereel: perspectieven	72
Fotografische perspectieven	74
Diepteplans, kijksectoren en skyline	75
Vista's, blikvangers en bakens	77
Waarnemingscondities	78
Standplaats	78
Beweging	78
Atmosferische perspectief	80
Tijdstip en licht en lichthinder	80
Stiltegebieden, soundscapes en geluidshinder	81
Gestalt-principes en hun toepassing op de omgevingsperceptie	82
De landschapsbeleving	88
Onderzoek naar de landschapsbeleving	88

Onderzoeksmodellen en methoden	89
Expertmodellen	89
Publieke voorkeursmodellen	90
Psychologische onderzoeksmodellen	90
Fenomenologische en ervaringsmodellen	91
Verklaringstheorieën	91
Bouwstenen van het landschap	94
Leesregels voor het landschap	95
Het terrein als drager van het landschap	97
Het geologisch substraat	98
De geomorfologie en bodemgesteldheid	100
Het water	100
De mens maakt het landschap	101
Nederzettingen en territoria	102
Morfologische nederzettingstypologie	103
De site en situatie van een nederzetting	114
De analyse van de site en het territorium	116
De evaluatie van de site in functie van de landkwaliteiten	116
Oppervlakte en vorm van de territoria	118
De centraliteit van de nederzetting in het territorium	120
De inrichting van de ruimte	121
Nederzetting en landgebruik	121
Kavels en perceelsstructuren	123
Kleine landschapselementen en perceelsrandbegroeiing	125
Traditionele landelijke architectuur en bouwkundig erfgoed	129
Nederzettingspatronen	132
Hiërarchie van plaatsen	132
Verspreid of geconcentreerd?	133
Territoriummodellen	133
Evolutie van het nederzettingspatroon en van de territoria	135
Toegankelijkheid, ontsluiten en versnippering	137
Transportinfrastructuren	137
Grenzen	140
De mens benoemt het landschap: toponiemen	140
Landschapsdynamiek en -genese	144
Het landschap is dynamisch	145
De landschapsgenese	146
De biografie van het landschap	149
De tijpsdiepte van het landschap	150
Drijvende krachten van moderne en hedendaagse landschapsverandering	151
Verkeerstoegankelijkheid en verstedelijking	151
De pre-industriële fase: één (groot)stad, vele kleine kernen, enkele hoofdwegen, vele lokale wegen	153
De eerste ontsluiting van het platteland: kanalen en (buurt)spoorwegen	153
Verstedelijking: een diffusieproces van morfologische stadsuitbreiding tot ruimtelijk veld	154

Verstedelijkte dorpen	156
Afgelegen rurale dorpen	156
Bebouwde oppervlakte en verstedelijkte bevolking	157
Domeinen van interactie	157
Globalisering	159
Calamiteiten	159
Hedendaagse trends van landschapsverandering	160
Analyse van landschappelijke patronen	162
Modellen voor landschapsanalyse	163
Model 1: elementen, componenten en structuren	163
Model 2: punt, lijn, polygoon, oppervlak	166
Model 3: patch, corridor, matrix en mozaïek	167
Analyse van het landschapsbeeld	170
Model 4: massa, scherm, ruimte	170
Model 5: landmark, district, path, node, edge	172
Landschapsmetrieken en -indices	173
Toepassingen van de informatietheorie	176
Orde en wanorde in reeksen van elementen	176
Veranderingen van de landschappelijke structuurkenmerken	179
Landschapsclassificatie	182
Algemeen: het indelen van de ruimte	183
Typologie en chorologie	185
Twee methoden	186
Holistische landschapsclassificatie	186
Parametrische landschapsclassificatie	187
Hiërarchie van landschapseenheden	188
Traditionele landschappen	189
Traditionele agrarische systemen in Europa en hun transformatie	190
Het openfield-systeem	190
Het verdwenen openfield: enclosure movement, collectivisatie	193
De polders en droogmakerijen	194
De mozaïeklandschappen van de zandgebieden	195
De bocage	196
De hooglanden	197
De bergweiden en transhumance	197
De traditionele mediterrane polycultuur	198
De montado en dehesa	198
De coltura promiscua	198
De selva castanile en chataigneraie	199
Huertas en delta's	199
Nieuwe landschappen	200

Landschapsarchitectuur	202
Vier basisprincipes	204
Opeenvolgende stijlen die zich verspreiden met de politieke en economische macht	207
Tuinen uit de oudheid	208
Middeleeuwse tuinen	209
De renaissance: op zoek naar de mens en een nieuwe relatie stad-platteland	210
De formele Franse stijl: de encscenering met een boodschap	213
Een prototype: Vaux-le-Vicomte	215
Een model: Versailles	218
De Engelse landschapsstijlen	222
Eclecticisme en openbare ruimten	226
De breuk tussen architectuur en landschapsdesign - modernisme	229
Hedendaagse ontwikkelingen - postmodernisme	230
Landschapszorg	234
Planning op landschapschaal: integratie	235
Competenties voor het landschap	237
Principes	239
Duurzaamheid	239
Multifunctionaliteit	240
Ruimtelijke kwaliteit	241
Versnippering	241
Subsidiariteit	242
Diagnose van het hedendaagse landschap	243
Inventarisatie: weten wat er is	243
Monitoring: opvolgen van veranderingen om te kunnen plannen	244
Gestratificeerde, toevallige steekproeven met proefvlakken	244
Foto-monitoring	245
Indicatoren	245
Waarderen: wat is de betekenis van iets?	247
Componenten van waarderen	247
Criteria, kenmerken en kwaliteiten	249
<i>Criteria voor inhoudelijke waarden</i>	249
<i>Criteria voor beleving</i>	251
<i>Criteria met betrekking tot gebruik</i>	254
Waarderingsmethoden	254
Strategieën voor landschapszorg	255
Planningsmodellen voor het landschap	256
Het plannen van landschappen: voor wie?	257
Bijlagen	260
Verenigingen en netwerken voor landschapsonderzoek	261
IALE	261
PECSRL	262
IUCN – World Conservation Union	262
ICOMOS	263

EAA - EAC	263
ECLAS - LE:NOTRE – IFLA - EFLA	263
Erfgoedverenigingen Vlaanderen – het middenveld	264
Internationale verdragen	265
UNESCO World Heritage Convention	265
Charter van Firenze over Historische tuinen en parken (1982)	266
Het Europese verdrag voor de bescherming van het archeologische erfgoed	267
Het verdrag voor de bescherming van het architecturale patrimonium van Europa	267
Het Europese landschapsverdrag	268
Het tot stand komen van het Europese landschapsverdrag	268
Maatregelen	269
<i>Algemene maatregelen</i>	269
<i>Specifieke maatregelen</i>	269
Kaderconventie over de bijdrage van het culturele erfgoed aan de samenleving	269
Voorbeelden van landschapsprogramma's in Europa	270
Europees niveau	270
Landscape Europe	270
CULTBASE	270
BIOHAB	270
Nationaal niveau	271
België	271
<i>Traditionele landschappen en Landschapsatlas van Vlaanderen</i>	271
<i>Territoires paysagers van Wallonië</i>	272
<i>Monitoring en foto-monitoring</i>	273
<i>Karakterisering van de landschappen van België</i>	273
Frankrijk	274
Nederland	275
<i>Meetnet Landschap</i>	275
<i>Nota Belvedere</i>	276
<i>GIS Histland</i>	277
Noorwegen	277
Portugal	278
Spanje	279
Verenigd Koninkrijk	279
<i>Countryside Survey (CS)</i>	279
<i>Countryside Quality Counts (CQC)</i>	279
<i>Landscape Character Assessment</i>	280
<i>Historic Landscape Character Assessment</i>	280
Landschapsbegrippen in verschillende talen	282
Bibliografie	284
Index	313

Voorwoord / leeswijzer

Landschap is tegenwoordig in. Vanuit de meest diverse richtingen is men met landschap bezig. Algemeen hoor je dan dat het niet goed gaat met onze landschappen, en dat er iets moet aan gedaan worden. De spraakverwarring over wat landschap is en wat er mee moet gebeuren is echter groot.

Dit boek geeft een overzicht van verschillende perspectieven, manieren van kijken, op het landschap. Dat is niet nieuw. Het landschap is immers de expressie van de interactie van de mens met zijn leefomgeving. Dat gebeurde vanuit een visie op de maatschappij en op de wereld en die veranderde in de loop van de tijd. Landschap getuigt dan ook van die geschiedenis. Het toont zowel het zoeken van een harmonisch evenwicht van maatschappelijke noden aan de natuurlijke gesteldheid, maar ook van een niets ontziende rooibouw die ‘on-landschappen’ deed ontstaan waarmee we nu iets moeten doen, want de ruimte is schaars geworden.

Vele vragen vele perspectieven. Landschappen kunnen maar begrepen en beheerd worden door een transdisciplinaire aanpak. Dat wil zeggen door verschillende wetenschappelijke disciplines die samen het probleem onderzoeken, en door alle gebruikers, bewoners en beheerders van het landschap die het waar moeten maken. Elkaar verstaan is niet eenvoudig, en de spraakverwarring is groot. Maar al te dikwijls kunnen we vaststellen dat vanuit één discipline het licht opnieuw uitgevonden wordt. Men doet zich nauwelijks de moeite om lessen te trekken uit het al oude en uitgebreide landschapsonderzoek dat in andere disciplines al gebeurde.

Dit boek geeft een overzicht van de verzameling disciplines die we kunnen groeperen onder landschapskunde (*landscape science*). Daarbij wordt uitgegaan van de gewone taalkundige betekenissen die de term landschap bezit, en ook vanuit de meest recente en formele definitie gegeven in de Europese Landschapsconventie die een leidraad biedt voor het toekomstige landschapsbeleid.

We vertrekken van die recente en algemene interesse voor het landschap. Dit heeft te maken met de snelheid en omvang van de hedendaagse veranderingen in onze leefwereld. In het eerste hoofdstuk wordt ook de historische ontwikkeling van de aandacht voor het landschap geschetst, m.a.w. het ontstaan van een geïntegreerde landschapskunde die vandaag nodig is.

Hoofdstuk twee bespreekt de vele betekenissen die landschap heeft. Dit gebeurt eerst in het gewone taalgebruik dat de brug tussen alle onderzoekers en gebruikers van het landschap moet helpen slaan, en met de formele definities die in internationale verdragen worden gegeven waarnaar we ons moeten richten.

Het derde hoofdstuk bespreekt de verschillende benaderingswijzen. Ieder zou meer uitvoerig kunnen besproken worden, maar hiervoor wordt naar een uitgebreide literatuur verwezen.

Het vierde hoofdstuk bespreekt de basisconcepten die in de meeste benaderingen voorkomen en die nodig zijn om landschappen te kunnen begrijpen.

Landschap is een waarneembaar iets en wordt beleefd. Het vijfde hoofdstuk gaat hier op in. Het begrijpen van landschapsperceptie en –beleving is niet alleen een deeldiscipline op zich, maar vormt voor alle toepassingen de laatste stap die moet gezet worden naar het publiek.

Het zesde hoofdstuk analyseert systematisch de bouwstenen waaruit een landschap is opgebouwd. Dit gebeurt in belangrijke mate vanuit de mens die de maker en gebruiker is van het landschap. De focus is hierbij beperkt gebleven op de Europese situatie.

Landschappen veranderen steeds en kennen dikwijls een lange geschiedenis. Het zevende hoofdstuk bespreekt de dynamiek en de genese van landschappen en de processen hierin een rol spelen. Ook hier blijft de focus Europees.

Met de bouwstenen en de processen wordt het mogelijk complexere patronen te analyseren. Dit gebeurt in het achtste hoofdstuk.

Om een systematisch overzicht en inzichtelijke structuur in de veelheid van landschappen te krijgen is een classificatie nodig. Naargelang de noden en mogelijkheden zijn hiervoor verschillende mogelijkheden. Landschapstypologie en –chorologie vormen hierbij de basis en komen in het negende hoofdstuk aan bod.

De landschapsarchitectuur, gegroeid uit de tuinarchitectuur, en verwant met de stedenbouw, is de oudste disciplines in de landschapskunde. Ze kende een eigen, wat geïsoleerde ontwikkeling als een creatief beroep, los staande van wetenschappelijke disciplines. Als vormgevende discipline speelt ze een belangrijke rol in een wetenschappelijk en maatschappelijk verantwoorde design van de toekomstige landschappen.

Het laatste hoofdstuk bespreekt een aantal achtergronden en principes die bij een integrale landschapzorg van belang zijn.

In bijlage worden de referenties gegeven naar verenigingen die actief zijn met de studie van het landschap, de internationale verdragen met betrekking tot het landschap en de referenties naar een aantal landschapsprogramma's in Europa.

Ik draag dit boek op aan Magda voor het vele afwezig zijn, en aan Elke voor de scherpe en kritische controle. Dank aan Veerle en Marjanne voor het aanreiken van heel wat nieuwe informatie en inspiratie.

*Marc Antrop
Lovendegem 2007*



Aandacht voor het landschap vroeger en nu

Het landschap is de expressie van
onze levenswijze en de relatie met
onze leefomgeving.

Het is een metafoor geworden
van onze snel veranderende
maatschappij die we niet kunnen
bijhouden.



De hedendaagse crisis van het landschap

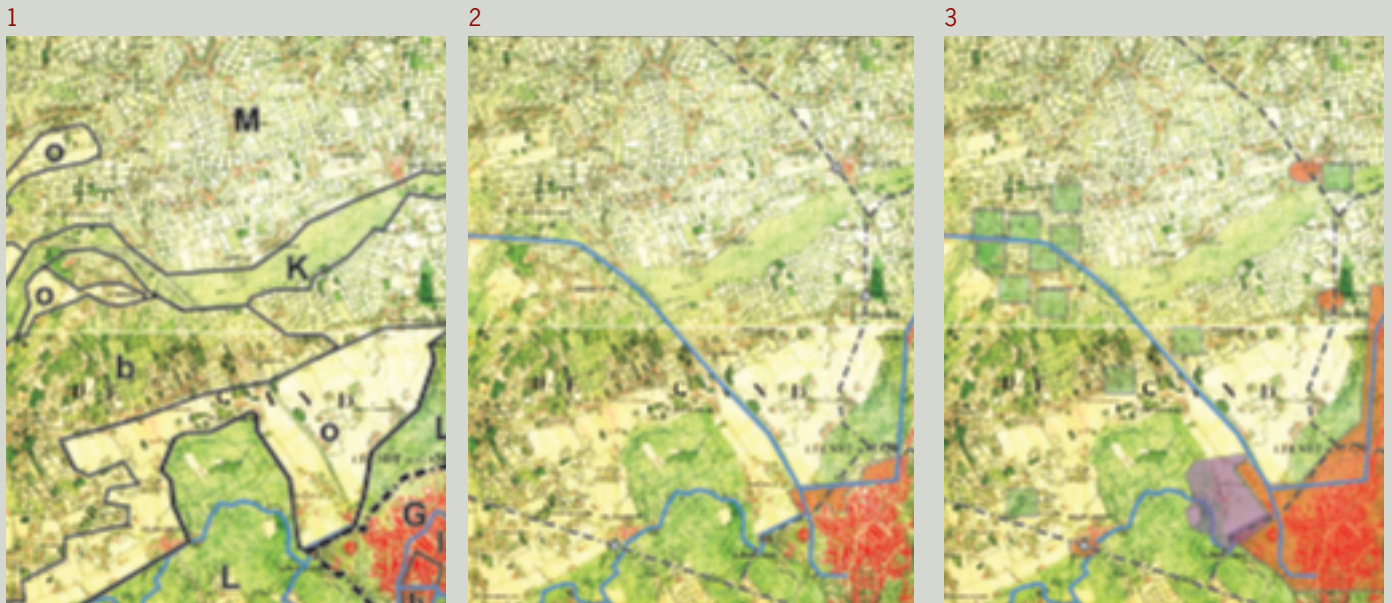
Landschappen fascineren en intrigeren vele mensen wel eens. Vooral op momenten dat we niet van de ene plaats naar de andere moeten hollen, trekt het landschap onze aandacht. Wat dat precies veroorzaakt, is niet altijd duidelijk; het kan het samenspel zijn met de wolkenlucht, het spel van het zonnelicht, het weidse zicht of een blikvanger, kortom een mooi beeld. Het spectaculaire karakter van het landschap valt zelden op tijdens ons dagelijks bezig zijn. Het is eerder op reis, op vakantie, op fietstocht of wandeling dat we bewuster naar het landschap kijken; dat we er open voor komen te staan. Heel wat klassieke reisroutes brengen ons precies naar typische, naar pittoreske of spectaculaire landschappen. Dan kunnen vragen komen zoals ‘wat is dit?’; ‘hoe is dit hier gekomen?’ en ‘waarom hier?’; en ‘is er een verhaal over te vertellen?’. We weten dat vele aspecten van het landschap ver in de tijd terug gaan, maar hoever? We kunnen het onderscheid maken tussen ‘ons’ landschap en de landschappen elders, van ‘anderen’. Landschappen zijn gebonden aan de bewoners, aan het volk dat ze gemaakt heeft. Hoe en waarom deden ze dat zo? Waarom zijn er zoveel verschillen van streek tot streek? Men ziet landschappen dikwijls ook als iets van ons gemeenschappelijke, culturele erfgoed. De steeds toenemende snelheid en schaal van de veranderingen in onze maatschappij maken dat landschappen hun stabiel karakter van weleer verloren hebben. Hun streekeigen karakter verdwijnt geleidelijk en heel wat elementen met een erfgoedwaarde dreigen verloren te gaan. En dingen die bedreigd worden, trekken de aandacht. Zo is de aandacht voor het landschap de laatste tien jaren sterk toegenomen. Dat blijkt uit het groeiende aantal publicaties, de toegenomen media-aandacht en allerhande initiatieven waarbij het landschap centraal komt te staan. Landschap is op die manier op de politieke agenda komen te staan en het landschapsonderzoek heeft een nieuwe impuls gekregen.

De vernieuwde aandacht voor het landschap wordt vooral gedreven door de versnelling van de veranderingen die het ondergaat. Ton Lemaire spreekt van een crisis van het landschap en omschrijft de oorzaken ervan als volgt:

“Na de laatste wereldoorlog is de transformatie van een agrarisch-ambachtelijke in een geavanceerd-industriële maatschappij versneld doorgezet. Daardoor is het traditionele cultuurlandschap, neerslag van het eerste type maatschappij, meer en meer veranderd in een modern, industrieel landschap. Als er al een crisis van het landschap zou bestaan, dan is die het gevolg van het hoge tempo van veranderingen en van het onvermogen van veel mensen om zich even snel aan het zich nu vormende landschap aan te passen.” (Lemaire 2002, p.52)

Die versnelling in de verandering van het landschap sinds de laatste vier tot vijf generaties wordt ook bijzonder concreet gemaakt door fotografische tijdreeksen. Een recent voorbeeld voor Vlaanderen is de reeks *Recollecting Landscapes*, die steunt op de opnamen van Massart van 1904 (Uyttenhove 2006). Ook in andere landen worden steeds meer dergelijke reeksen opgemaakt.

Wanneer het landschap wordt gezien als een gemeenschappelijk erfgoed, met ecologische en culturele waarden, dan is die vernieuwde aandacht voor het landschap vandaag terecht aan de orde. Opeenvolgende internationale initiatieven hebben hier in belangrijke mate toe bijgedragen. Zo was er in 1992 de uitbreiding van het Werelderfgoedverdrag van de UNESCO waarbij cultuurlandschappen als een nieuwe categorie worden opgenomen. In 1995 verscheen het eerste evaluatierapport van het milieu op Europees vlak, op initiatief van het Europese Milieuoagentschap (EEA). Het rapport staat ook bekend



Figuur 1: Ontwikkeling van het landschap ten noordwesten van Gent sinds het einde van de 18^{de} eeuw. (1) de kabinetskaart van de Ferraris van omstreeks 1770 toont de traditionele landschappen: Gent (G) is een gebastioneerde stad die binnen de vesten nog niet is volgebouwd. De strategische site met een lage (l) en hoge (h) stad in de brede Leievallei (L) is duidelijk. De vallei van de Leie (L) en de Kale (K) zijn open landschappen met natte meersen en zonder enige bebouwing omwille van de jaarlijkse winteroverstromingen. Aan de rand vinden we de open akkerlanden (O), de kouters met aan de rand de nederzettingen, zoals Drogen. De depressie tussen de kouterruggen bestaat uit een gesloten bulkenlandschap met kleine bossen (b). Ten noorden van de Kale begint het gesloten landschap van het Meetjesland (M) met de rijnedersettingen waarbij de systematische strookvormige percelering omzoomd door knotbomen aansluit. De oude verbindingen van Gent naar de zee zijn deels te zien: de Lieve, het kanaal naar Brugge en de Sassenvaart. (2) De topografische kaart van 1879, een eeuw later, toont nauwelijks wijzigingen. De vestingen van de stad zijn gesloopt en de ruimte is ingenomen door een spoorlijn (stippellijn) en de Verbindingsvaart die de Sassenvaart verbindt met het kanaal naar Brugge. Industrie en woningen van de 19de eeuwse stadsgordel beginnen zich uit te breiden. Op het platteland zijn de bestaande structuren lokaal versneden door de spoorweg en enkele landelijke nederzettingen hebben een station gekregen. (3) De toestand in 1900 toont de verdere uitbreiding van de stad vooral langs de verkeersassen. In de landelijke nederzettingen ontstaan nieuwe stationswijken. De rijke industriëlen en burgerij ontvluchten de stad en bouwen kasteeltjes met parken (groene vierkanten) in de landelijke omgeving. (4) In 1950, twee wereldoorlogen later, wordt de auto het belangrijkste transportmiddel. Lokale spoorlijnen verdwijnen. Nieuwe wegen worden aangelegd en oude rechtgetrokken en verbreed (zwarte lijnen). Hierlangs en op de droge gronden met open akkerlanden komen de eerste vlakverkavelingen. Langs het kanaal naar Terneuzen ontwikkelt zich de industrie. In gemakkelijk toegankelijke landelijke nederzettingen begint de verstedelijking die hier het lineaire patroon volgt. Kasteelparken dicht bij de dorpscentra worden eerst verkaveld, nadien volgen de open kouters. De natte (vallei)gronden blijven voorlopig onbebouwd. (5) In 1980 is nagenoeg het gehele gebied verstedelijkt. Langs de grote verkeersassen ontwikkelt de industrie zich verder, er komen nieuwe bedrijventerreinen en de wegen worden verstedelijkte corridors met handelszaken. De stad Gent heeft een recreatiegebied aangelegd in de Leievlakte. De verkeerscongestie maakt dat nieuwe verkeersinfrastructuren nodig zijn. De Ringvaart en autoweg R4 volgen het tracé van

nog niet bebouwde gronden en doorsnijden de Leievallei, de resterende open ruimten en volgen de Kalevallei. Hierlangs komen meteen nieuwe bedrijventerreinen. De veranderingen sinds de Tweede Wereldoorlog veranderden meer dan de helft van de oppervlakte van het gebied waardoor de sterk verscheiden traditionele rurale landschappen omgevormd werden tot een residentieel-commercieel-industrieel complex van nieuwe rurale landschappen.

4



5





a



b

Figuur 2: Grobbendonk was in 1870 (a) een agrarisch dorp met een onverharde driftweg als toegang. Het centrum bestaat nog uit een functionele bist, met de kerk aan de rand. Links vooraan is de afspanning te zien die de toegang tot het dorp markeert. (b) De toestand in 2002 toont dezelfde Dorpsstraat. De meeste huizen zijn echter met een verdieping verhoogd. Tijdens de oorlog werd de kerk vernietigd en vervangen door een nieuwe. De toegang tot het dorp wordt nu gevormd door een verkeersrotonde. In het kader van de dorpskernvernieuwing en vergroening is de bist verdwenen en vervangen door een park met opgaande bomen.