



inhoud

08	VLOEREN	58	Mozaïekvloeren Harde vloeren
10	Parketvloeren Houten vloeren	62	Polyurethaanvloeren Naadloze vloeren
14	Verouderde houten vloeren Houten vloeren	66	Epoxyvloeren Naadloze vloeren
18	Bamboeparketvloeren Houten vloeren	70	Cementgebonden gietvloeren Naadloze vloeren
22	Fineerparketvloeren Houten vloeren	74	Betonvloeren Naadloze vloeren
26	Laminaatvloeren Houten vloeren	78	Vast tapijt Zachte vloeren
30	COREtec® Harde vloeren	82	Tapijten Zachte vloeren
34	Natuursteen - de keuze Harde vloeren	86	Geweven vinyl Zachte vloeren
38	Natuursteen - zeven soorten Harde vloeren	90	Lederen vloeren en karpetten Zachte vloeren
42	Natuursteen - de afwerkingsvormen Harde vloeren	94	Linoleumvloeren Zachte vloeren
46	Een frisse wind in de natuursteenwereld Harde vloeren	98	Vinylvloeren Zachte vloeren
50	Gemetselde kiezels Harde vloeren	102	Kurkvloeren Zachte vloeren
54	Keramische tegelvloeren Harde vloeren		

| 106 WANDEN EN PLAFONDS

- 108 Vliesbehang
Behang
- 112 Vinylbehang
Behang
- 116 Textielbehang
Behang
- 120 Reliëf- en 3D-behangpapier
Behang
- 124 Acryl
Verf
- 128 Latex
Verf
- 132 Een natuurlijke afwerking voor binnenmuren
Natte afwerking
- 136 Tadelakt en micromortels
Natte afwerking
- 140 Betonnen wanden
Natte afwerking
- 144 Hout en fineer
Platen en tegels
- 148 Wandlaminaat
Platen en tegels
- 152 Wandkurk
Platen en tegels
- 156 Natuursteenwanden: glad
Platen en tegels
- 160 Natuursteenwanden: ruw
Platen en tegels
- 164 Keramische tegels
Platen en tegels
- 168 Mozaïek
Platen en tegels
- 172 Glazen wand
Platen en tegels
- 176 Interieur en akoestiek
Akoestische wanden en plafonds
- 180 Akoestische wandplaten en panelen
Akoestische wanden en plafonds
- 184 Akoestische spuitpleisters
Akoestische wanden en plafonds
- 188 Spanplafonds
Akoestische wanden en plafonds

inhoud

| 192 RAAMDECORATIE

194 Gordijnen en schuifpanelen
Raamdecoratie

198 Rol- en vouwgordijnen
Raamdecoratie

202 Jaloezieën
Raamdecoratie

206 Shutters
Raamdecoratie

| 210 HAARDEN EN KACHELS

212 Haarden en kachels
Haarden en kachels

| 216 BINNENSCHRIJNWERK

218 Geen deur te zien
Deuren en trappen

222 Binnendeuren – stijlen
Deuren en trappen

226 Binnendeuren – materialen
Deuren en trappen

230 Scharnierpunt tussen
ruimtelijkheid en privacy
Deuren en trappen

234 Trappen - types
Deuren en trappen

238 Trappen - materialen
Deuren en trappen

242 Maatwerk voor dressing en slaapkamer
Opbergen

246 Maatwerk voor badkamer, waskamer & berghok
Opbergen

250 Kastenwanden voor de woonkamer
Opbergen

| 254 DE KEUKEN

256 Ergonomie - opstelling
Ergonomie

260 Ergonomie - opbergen
Ergonomie

264 Slimme oplossingen
Ergonomie

268 Keukenwerkblad: natuursteen
Werkbladen

272 Composietsteen
Werkbladen

276 Laminaat
Werkbladen

280 Kunststof – solid surface material
Werkbladen

284 Roestvrij staal
Werkbladen

288 Beton
Werkbladen

292 Massief hout
Werkbladen

296 Spatwanden
Werkbladen

300 Spoelbak
Werkbladen

304 Kranen
Werkbladen

308 Laminaat
Kastafwerking

312 Massief en fineerhout
Kastafwerking

316 Lak
Kastafwerking

| 320 DE BADKAMER

322 Meubilair
Meubilair en wastafel

330 Wastafel
Meubilair en wastafel

334 Het bad
Van bad tot wellness

342 Douche
Van bad tot wellness

350 Badkamerkranen
Van bad tot wellness

358 Grohe
Van bad tot wellness

362 Wellness
Van bad tot wellness

| 370 VERLICHTING

372 Verlichting
Verlichting algemeen

376 Het lichtplan
Verlichting algemeen

380 Soorten lampen
Verlichting algemeen

384 Lichtsturing
Armaturen

388 Inbouw of opbouw
Armaturen

396 Pendelarmaturen
Armaturen

400 Profielarmaturen
Armaturen

404 Verplaatsbare armaturen
Armaturen

408 Grondspots
Armaturen

| 412 FOTOVERANTWOORDING



Door middel van een uniek verouderings- en kleuringsprocedé kan nieuw hout op amper drie dagen tijd het uitzicht krijgen van doorleefd hout.

Verouderde houten vloeren

Nieuw geproduceerde planken, afkomstig van niet-bereigde Europese eiken, worden eerst met een machine op een willekeurige manier lichtjes gedeukt en licht beschadigd. Het hout wordt vervolgens met een beits op waterbasis behandeld tot er subtiele tintgradaties ontstaan. Het eindresultaat is een rustieke houten vloer die nauwelijks van een 'echte' oude vloer te onderscheiden is.

Op het vlak van plaatsing heeft deze behandelingstechniek tal van voordelen. Het is niet meer nodig de vloer na het leggen te schuren. Er blijft wel een vakkundige plaatsing en afwerking vereist, maar die is minder arbeidsintensief. Om tot een goed resultaat te komen moet de ondergrond droog, geïsoleerd en stevig zijn. De planken worden gelijmd, genaagd of zwevend gelegd, net zoals parket. Na één dag is de vloer al beloopbaar.

De kwaliteit van een plankenvloer is afhankelijk van de gekozen houtsoort. Verouderd hout heeft de charme en uitstraling van echt oud hout, en de stevigheid en duurzaamheid van nieuw hout. De vloer is hygiënisch, antiallergeen en warm. Hij geeft een harde, strakke indruk, maar is tegelijk toch veerkrachtig.





Het uitzicht van natuursteen wordt in grote mate bepaald door de afwerking ervan. Die gebeurt vaak machinaal.

Natuursteen - de afwerkingsvormen

De afwerking bepaalt mee of de steen al dan niet zal glanzen en welke oppervlaktetextuur ze krijgt. Daarnaast beschermt ze mogelijk ook de steen. Een oppervlaktebewerking is echter geen must: zeker leisteen wordt vaak in zijn ruwe, natuurlijke vorm behouden. Het is net die ruwheid van uitzicht en structuur die de architecturale trend van de voorbije jaren typeert. Dit verklaart dan ook de stijgende populariteit van natuursteen in moderne, vaak minimalistische woonstijlen.

Polijsten is vast de bekendste afwerkingsvorm. Hierbij wordt de steen geschuurd tot hij werkelijk glanst als een spiegel. Dit gebeurt vaak bij marmer, maar kan – in tegenstelling tot wat vaak wordt beweerd – ook bij kalksteen. Het resultaat is een zeer glad oppervlak. Vaak wordt de kleur van de natuursteen ook intenser door deze oppervlaktebehandeling. Net vanwege de gladheid kun je deze afwerkingsvorm het best vermijden voor toepassingen in de keuken of badkamer. Ook voor druk belopen plaatsen is een gepolijste vloer niet de beste keus, omdat de afwerkingslaag na enige tijd matter kan worden.

Voor druk belopen ruimtes kun je dan ook beter kiezen voor een verzoete vloer. Die heeft een matte glans, die door onderhoud en druk beloop intenser wordt. Maar ook een verzoete vloer is minder geschikt voor natte ruimtes vanwege de gladheid bij natte plekken. Verzoeten gebeurt net als polijsten door te schuren, maar dan met een grovere korrel. Je krijgt dan een effen oppervlak, zonder zichtbare groeffjes of oneffenheden, dat dus visueel een mat effect heeft.



Een ruwer oppervlak krijg je door de natuursteen te vlammen. Daardoor verliezen de mineralen aan de oppervlakte hun structuur. Ook door te borstelen wordt de steen ruwer gemaakt. Satino is dan weer de combinatie van vlammen en borstelen. De ruwste vorm van afwerking is hameren (boucharderen). Een getrommelde afwerking levert een klassiek-antiek effect.

Nieuw op de markt zijn terrazzo-platen, die ook op verschillende manieren afgewerkt kunnen worden. Terrazzo is van oorsprong een gietvloer waarin stukjes marmer verwerkt zijn. Nu is deze vloer ook verkrijgbaar als platen die gemaakt worden op basis van cement of lijm en stukken marmer. Je kiest de plaat van je voorkeur in de toonzaal, die volgens jouw voorkeur verder afgewerkt wordt.

Voor druk belopen ruimtes kun je dan ook beter kiezen voor een verzoete vloer.

Die heeft een matte glans, die door onderhoud en druk beloop intenser wordt.





afwerking van natuursteen komt de kleuren ten goede
verschillende soorten voor verschillende stijlen
een ruwer oppervlak is slipvast



het best geen gepolijste vloer in de badkamer



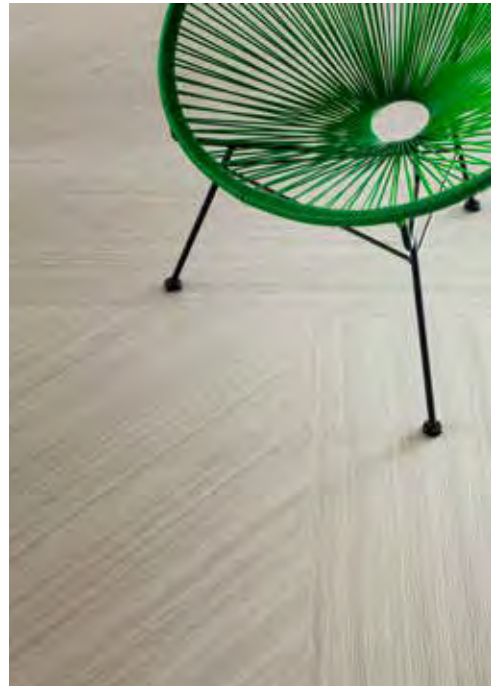
Linoleum bestaat, in tegenstelling tot vinyl, volledig uit natuurlijke grondstoffen.

Linoleumvloeren

Het is een elastische vloerbedekking die is samengesteld uit lijnzaadolie van vlas, houtmeel, kurkpoeder, harsen, kalk en jute. Linoleum bestaat ook in tegelvorm, waarbij er niet gebruikgemaakt wordt van jutedoek, maar wel van glasvlies, dat niet onderhevig is aan krimp. De bestanddelen zijn volledig biologisch afbreekbaar.

De plaatsing van linoleum vereist een vakkundige aanpak. Handige doe-het-zelvers zullen echter zeker overweg kunnen met linoleumtegels die in elkaar klikken. De ondergrond moet glad, vlak, schoon, voldoende drukvast en blijvend droog zijn om blaasvorming te voorkomen. Het linoleum moet eerst 48 uur acclimatiseren voor het gelegd kan worden. De naden worden aan elkaar gelast, zodat ze nagenoeg onzichtbaar worden. Achteraf kun je de vloer een mooie glans geven door hem met een zelfglanswas op te wrijven. De vloer zal na het leggen een gele schijn vertonen, maar die verkleuring verdwijnt weer na blootstelling aan zonlicht.

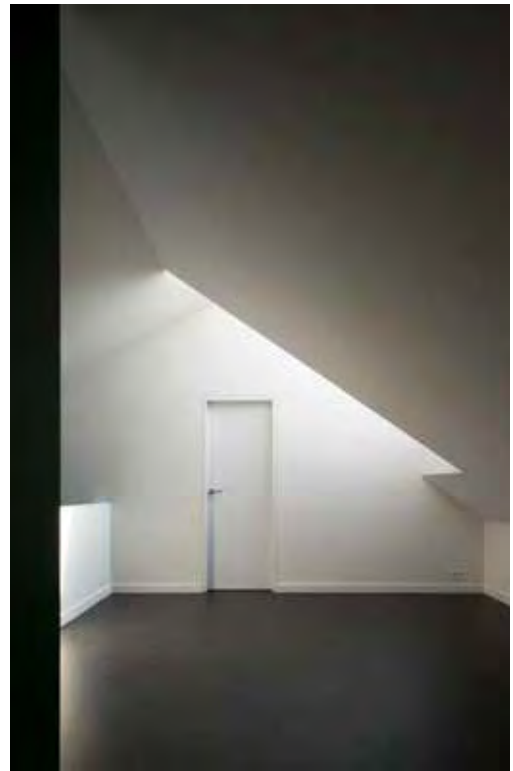
Linoleum leent zich bij uitstek voor een creatieve vloer. Het is verkrijgbaar in verschillende kleuren, afwerkingen en geometrische patronen. Je kunt onder meer kiezen voor een collectie waaraan een reliëf is toegevoegd. Bovendien kun je ook kleuren en dessins met elkaar combineren.



Linoleum is antistatisch, waardoor het stof en huismijten afstoot en dus antiallergeen is, en bovendien doodt het bacteriën. Het kan zo'n 25 tot 30 jaar meegaan en is daarmee een van de duurzaamste vloerbekledingen. Linoleum is bovendien comfortabel, veerkrachtig en redelijk slipvrij. Maar het is absoluut niet waterbestendig. Als er water in de naden loopt, gaat het materiaal rotten. Linoleum is wel combineerbaar met vloerverwarming.

Het gewone onderhoud beperkt zich tot stofzuigen om losse stofdeeltjes en zandkorrels te verwijderen, die krassen kunnen veroorzaken. Met een dweil en een zacht sopje kan de vloer helemaal schoongemaakt worden. Let er wel op dat je niet te veel water gebruikt, gezien de beperkte vochtbestendigheid van deze vloer. Linoleum is ook niet bestand tegen zware oplosmiddelen. Deze vloer is niet de goedkoopste vloerbekleding en de plaatsing door een vakman kan de prijs sterk opdrijven.

Als je een oude linoleumvloer wilt verwijderen, ga dan zeker na of de onderlaag geen asbest bevat. Tot midden de jaren tachtig werden zowel tegels als rollen met een asbesthoudende onderlaag verkocht. Die is viltachtig en lijkt op karton, de kleur is lichtgrijs tot lichtbeige of soms lichtgroen. Haal er bij twijfel een specialist bij, en verwijder een dergelijke vloer zeker nooit zelf!



Linoleum leent zich bij uitstek voor een creatieve vloer. Het is verkrijgbaar in verschillende kleuren, afwerkingen en geometrische patronen.

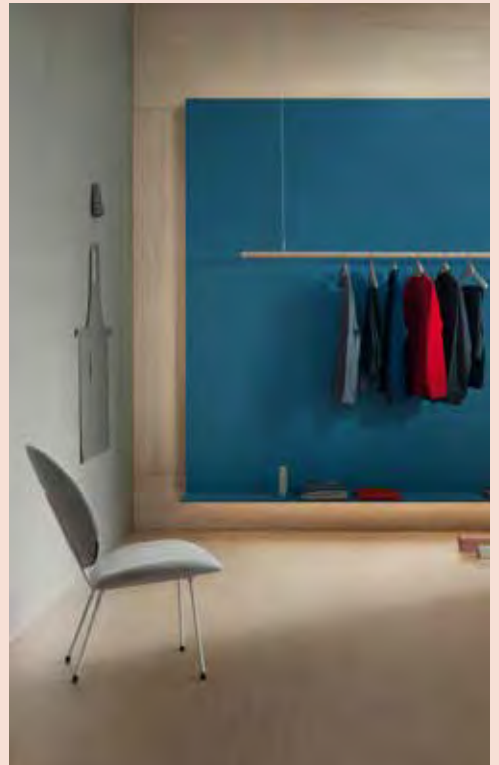




ruime keuze aan kleuren en dessins
zeer duurzaam
tegels kunnen zelf gelegd worden
makkelijk in onderhoud
milieuvriendelijk
antistatisch en antiallergeen
warm
geschikt voor vloerverwarming



niet krasbestendig
redelijk duur
niet zo geschikt voor vochtige ruimtes





Textielbehang wordt gemaakt van natuurlijke of synthetische vezels.

Textielbehang

De natuurlijke vezels kunnen onder meer zijde, katoen, linnen, jute of wol zijn. Deze vezels worden op een onderlaag van papier of vlies bevestigd. Het is mogelijk om patronen in de stof aan te brengen. Dit gebeurt vaak door *flockage*, waarbij de vezels die het motief vormen, met hitte en druktechnieken aangebracht worden op het textiel. Ook de opdruk van logo's gebeurt vaak op deze manier.

Met textielbehang kun je een bijzondere, warme sfeer creëren. Ook de tinten houden daar rekening mee: zo vind je in de collecties vaak warme rode kleuren. Een bijzonder effect krijg je met taft. Dat is een rijkelijke en glanzende stof van zijde of viscose. Taft voelt fijn aan en is erg dicht geweven. Typerend is de dubbele weeftechniek, waardoor de stof lijkt te leven en van kleur verandert, afhankelijk van uit welke hoek je het weefsel bekijkt en het licht komt. Zo zul je bij zonlicht en kunstlicht en bij ochtendlicht en avondlicht telkens een ander effect hebben.

Niet alle textielbehang verwerk je op dezelfde manier. Afhankelijk van het materiaal waaruit de drager bestaat (papier of vlies), zul je textielbehang anders moeten aanbrengen. Terwijl bij een drager van vlies de lijm op de muur kan worden aangebracht, moet bij een drager van papier de lijm op het papier zelf gestreken worden. Hoewel het materiaal erg licht en soepel is, is het toch aangewezen om je goed te informeren over de juiste werkwijze of om een beroep te doen op een vakman.





Hout is een klassieker als wandbekleding. Zowel inlandse als tropische houtsoorten komen in aanmerking, van grenen tot merbau.

Hout en fineer

Massief hout moet voldoende stevig en stabiel zijn om als wandbekleding te dienen. Na het nagelen mag het namelijk niet te veel meer vervormen onder invloed van schommelingen in temperatuur of vochtigheidsgraad. Hout van goede kwaliteit heeft een regulerende werking op de vochtigheidsgraad in de ruimte. Mede daardoor geeft hout een aangenaam, warm en comfortabel gevoel.

Hout is duurzaam en geluiddempend. Door het warmte-isolerende effect kun je er ook je energiekosten mee reduceren. Een ander pluspunt is dat hout een van de gezondste afwerkingsmaterialen is. Het absorbeert de vochtigheid in de lucht en kan ademen. Hout is ook geschikt voor vochtige ruimtes, maar dan moet je wel een vochtbestendig type kiezen.

Omdat er zoveel verschillende houtsoorten bestaan, vind je alle natuurlijke kleurvarianten, van bruin, rood, grijs, wit tot zwart. Hout bevat met zijn lijnen en groeven ook een natuurlijk dessin. Met speciale technieken kan het een trendy, hedendaags uitzicht krijgen. Je kunt voor een dekkende afwerking kiezen, verven met eigentijdse kleuren, het hout beroken of bleken bijvoorbeeld. Een andere afwerkingstechniek is ceruseren. Hierbij wordt het hout eerst gezandstraald en daarna gelakt en geschuurd, zodat de kleur alleen in de nerven zichtbaar is. Verouderd hout, waarbij 'nieuw' hout een procedé ondergaat met chemische stoffen, is vrij prijzig, maar nog altijd goedkoper dan eeuwenoud recuperatiemateriaal.



Fineerwand- en plafondpanelen zijn gemakkelijk zelf te plaatsen en bijzonder duurzaam.

Fineerhout is flinterdun gezaagd hout met een dikte van 0,6 tot 0,8 millimeter en combineert de uitstraling van massief hout met de budgetvriendelijkheid van laminaat. Omdat fineerhout echt hout is, zie je ook de unieke nerftekeningen, authentieke lichtreflecties en 3D-effecten die massief hout onderscheiden van imitaties.

Fineerhout is te verkrijgen in meer dan 140 verschillende houtsoorten, waaronder eik, notenboom en wengé. Het is een ecologisch materiaal, omdat je uit een boomstam veel meer fineer kunt halen dan massieve planken. Fineer is sterk en slijtvast. Doordat het met verschillende vernislagen bewerkt is, heeft fineer een hoge krasbestendigheid, een elastisch karakter en is het goed bestand tegen beschadigingen.

Fineerwand- en plafondpanelen zijn gemakkelijk zelf te plaatsen en bijzonder duurzaam, en je hoeft ze niet verder af te werken. Je kunt ze in elke ruimte plaatsen, ook in de badkamer, en ze zijn gemakkelijk te onderhouden en heel hygiënisch. Even afstoffen en af en toe met een licht natte doek schoonmaken houdt je wand kraaknet. Het materiaal is antistatisch en hypoallergeen.

In een hedendaags interieur kun je dan weer osb-platen als wandbekleding gebruiken, al dan niet gelakt of geverfd. Het is een goedkope en duurzame wandbekleding die erg sterk is en warm aanvoelt. Ook al vindt deze toepassing bij meer en meer (interieur)architecten ingang, de meeste houtliefhebbers blijven echter ongetwijfeld zweren bij vol hout omwille van de klasrijke uitstraling.





natuurlijk
milieuvriendelijk
duurzaam
gezond
geluidsdempend
warmte-isolerend



brandbaar
niet alle soorten zijn geschikt voor vochtige ruimtes





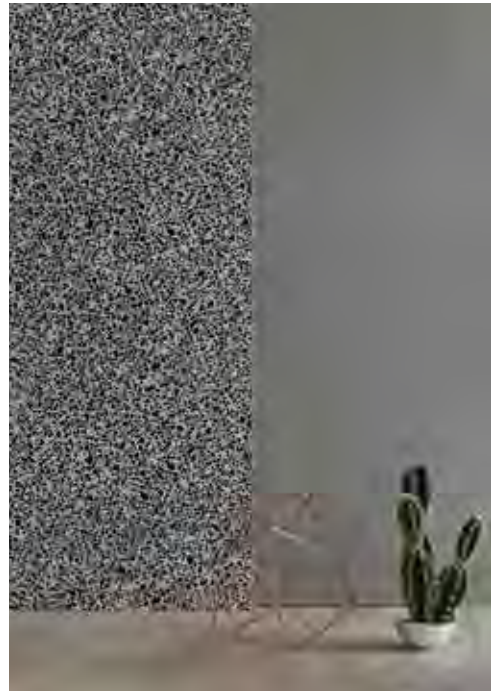
Een wand in natuursteen met gladde afwerking
vind je vaak terug in de badkamer.

Natuursteenwanden - glad

Door hun spiegelen effect laten ze de ruimte visueel groter ogen en stralen ze een natuurlijke klasse uit. Ze komen in tal van diverse toepassingen: als mozaïeken, gladde natuursteenstrips, wandtegels en grote - op maat gezaagde - natuursteenplaten.

Natuursteenstrips bestaan dus - naast in een ruwe - ook in een gladde vorm. Hierbij worden de individuele elementen van de strips niet gekloven, maar wel gezaagd. Nadien volgt meestal een afwerking als polijsten of verzoeten. Dankzij deze behandeling zijn de natuursteenstrips geschikter voor de badkamer en ook makkelijk te reinigen en te onderhouden. Hierdoor zijn ze minder vatbaar voor kalkrestjes uit waterspatten. Je kunt een muur kiezen die helemaal vlak is, of gaan voor een uniek 3D-effect, waarbij diverse gladde natuursteenstrips in verschillende hoogtes en diktes met elkaar worden gecombineerd.

Natuursteen is een van de weinige materialen die toelaten om vloer- en wandbekleding, maar ook andere elementen in de interieurafwerking (doucheceel, wastafeltablet...) in hetzelfde materiaal te voorzien. Let er wel op dat niet alle soorten geschikt zijn als doucheafwerking. Graniet, basalt, leisteen of geïmpregneerde harde kalksteen zijn hier de beste opties.



www.athomepublishers.be - www.entrr.be

www.lannoo.com

Registreer u op onze website en we sturen u regelmatig een nieuwsbrief met informatie over nieuwe boeken en met interessante, exclusieve aanbiedingen.

Concept en realisatie: At Home Publishers

Coverontwerp: At Home Publishers - foto Crepain Binst Architecture

Redactie: At Home Publishers

Fotografen: At Home Publishers – Yannick Milpas

Vormgeving: At Home Publishers

Dtp: Michel Suykerbuyk

Commerciële regie: At Home Publishers

Als u opmerkingen of vragen hebt, dan kunt u contact opnemen met onze redactie:

info@athomepublishers.be - redactielifestyle@lannoo.com

© At Home Publishers en Uitgeverij Lannoo nv, 2018

D/2018/45/470 - NUR 454

ISBN 978-94-014-5570-1

Alle rechten voorbehouden. Niets uit deze uitgave mag worden verveelvoudigd, opgeslagen in een geautomatiseerd gegevensbestand en/of openbaar gemaakt in enige vorm of op enige wijze, hetzij elektronisch, mechanisch of op enige andere manier zonder voorafgaande schriftelijke toestemming van de uitgever.