

# Buitengewoon Belgisch Bouwen 9

RECENTE EN INNOVERENDE  
EENGEZINSWONINGEN  
VAN TOPARCHITECTEN



# Kleuren binnen de architecturale lijnen

Voor de negende keer biedt Buitengewoon Belgisch Bouwen een selectie van de mooiste en markantste projecten uit de honderden inzendingen die ons bereikten. Een van de leukste aspecten aan onze taak als samenstellers is de ontdekking van rode draden die door de projecten heen lopen. Trends willen we het niet noemen, maar het lijken wel fundamentele ontwikkelingen die bepalend zijn voor de architectuur van vandaag.

Als we één gemeenschappelijk kenmerk moeten uitlichten dat de projecten in onze selectie verbindt, dan is het wel dat kleur de maatstaf is, en dat gaat vandaag veel verder dan voorzichtige pastel-, ton-sur-ton- en aardekleuren. Daarnaast is het zichtbare, natuurlijke gebruik van eerlijke materialen – ook in hun ruwe vorm – een onmiskenbaar hedendaags gegeven.

Deze ontwikkelingen stellen architecten voor nieuwe uitdagingen, want een goed ontwerp is veel meer dan de samenstelling van een kleuren- en texturenpalet. Ze moeten tot een geheel gesmeed worden binnen een doordacht concept en op een verfijnde manier uitgevoerd worden met het oog op een optimale woonbeleving. Tel daar het zoeken van licht en ruimte bij op en je beseft dat wat ogenschijnlijk eenvoudig lijkt, het resultaat is van een enorme vakkennis en een grenzeloze creativiteit.

Opvallend is dat die creativiteit vakkundig gekanaliseerd wordt tot een nieuwe vorm van harmonie, een eenheid van binnen en buiten, die daarnaast ook consequent doorgetrokken wordt in het hele interieur. Kleuren, elementen en materialen duiken op in het (vaak zelf ontworpen) maatwerk in meerdere ruimtes en op niet voor de hand liggende plekken. Verfijning en een volgehouden, sobere harmonie zijn een door-dachte rem op het schier oneindige aanbod aan mogelijkheden. Beleving gaat vandaag voor op materiaal en afwerking.

De voor dit boek geselecteerde projecten geven uitdrukking aan het complexe métier van de goede architect. Hij blijft de kortste weg naar een succesvolle realisatie die de tand des tijds doorstaat en waar je levenslang van geniet. Laat dit boek je alvast op het juiste pad zetten.

De samenstellers

Grégory Mees

Frank Berckmans



- 9 Leven in de binnentuin van een vierkantshoeve**  
ZOOM architecten
- 19 Circulaire vernieuwbouw in het Pajottenland**  
BUROBILL
- 29 Huwelijk van beton en hout**  
KRAS architecten
- 39 Partnerbijdrage Niko**
- 41 Nieuw na de sloop**  
no.ma architecten
- 49 Partnerbijdrage Betonal**
- 51 De kracht van compromisloze architectuur**  
Achtoptien architecten
- 57 Woning uit het verleden klaar voor de toekomst**  
AE-architecten
- 67 Partnerbijdrage Legrand Group Belgium**
- 69 Paviljoen met de allures van een vakantiewoning**  
BASIL architecture
- 79 Partnerbijdrage ARLU**
- 81 Nieuw leven voor afgebrande hoeve**  
Miass Architectuur  
i.s.m. Stephanie Van Caenegem
- 89 Partnerbijdrage Reynaers Aluminium**
- 91 Tijdloze stadswoning vol licht en ruimte**  
POLLIER & GOUWY Architecten  
i.s.m. Marge architecten
- 97 Respectvolle make-over**  
PVL Architecten
- 103 Partnerbijdrage Meubelmakerij Ceulemans**
- 105 Verhoogd minimalisme**  
INZICHT architecten
- 115 Partnerbijdrage RDL Engineering**
- 117 Tweede zit met grootste onderscheiding**  
ampe.trybou architecten
- 123 Partnerbijdrage Mortier**
- 125 Subtiele inplanting tussen de bomen**  
CAAN architecten
- 131 Partnerbijdrage Petersen**
- 133 Compact wonen tussen ranke dennen**  
Coopers Design
- 139 Partnerbijdrage SAPA**
- 141 Strak in zwart-wit pak**  
Heremans Manshoven Architecten
- 147 Partnerbijdrage Royal Botania**
- 149 Polyvalente uitbreiding in het park**  
YAMA architects
- 157 Partnerbijdrage Concrete House**
- 161 Ruimtelijkheid in U-vorm**  
hansi ombregt architectuur
- 171 Partnerbijdrage Wilms**
- 173 Serre in de hoogte**  
studio MOTO
- 179 Partnerbijdrage Consteca**
- 181 Vergezichten op het park**  
Schellen Architecten
- 191 Partnerbijdrage Tuinen Joos**
- 193 Plan libre als dialoog en spanningsveld met omgeving**  
Team 80 architecten
- 203 In het teken van licht en ruimte**  
Luchtschip Architectuur  
i.s.m. ir.-arch. Céline Dieleman
- 209 Partnerbijdrage ROLXX (Vermeulen - Van Kerkhove)**
- 211 Elegante horizontaliteit**  
Baeyens & Beck ir. architecten
- 221 Partnerbijdrage Renson**
- 223 Cohousing in doktersvilla**  
anne-valerie  
i.s.m. fijn atelier
- 231 Partnerbijdrage Ideal Standard**



- 233 Een zomerhuis in de stad**  
KOMAAN! architecten
- 239 Partnerbijdrage Franke België**
- 241 Functioneel wonen in zwart en wit**  
Jonathan Coenen
- 249 Partnerbijdrage X²O Badkamers**
- 251 Uitbreiding maakt grote sier**  
Desmet & Lammens architecten
- 257 Leven rond een centrale haard**  
Plano Architecten
- 265 Partnerbijdrage Focus**
- 267 Samen thuis in open concept**  
Christophe Baetens Architecten
- 273 Heropleving van uitgeleefde woning**  
CH-Architecten
- 280 Partnerbijdrage Gaggenau**
- 283 Behaaglijke renovatie**  
Inclusief architecten
- 293 Eengezinswoning in tuin van opa en oma**  
HULPIA ARCHITECTEN
- 301 Partnerbijdrage Duravit**
- 303 Kwalitatief ouder worden**  
Atelier Vens Vanbelle
- 311 Ouderlijk nest op een vernieuwde bungalow**  
urbain architectencollectief
- 319 Partnerbijdrage De Voogt Parket**
- 321 Carte blanche aan de Leie**  
Pascal Bilquin Architects
- 329 Partnerbijdrage Dumobil**
- 331 Architectuur als droomfabriek**  
BK Architecten
- 339 Partnerbijdrage ANYWAYdoors**
- 341 Weg van de drukte**  
MADE architects
- 349 Partnerbijdrage Strobbe Mobility Solutions**
- 351 Brutalistische duplex op Linkeroever**  
Studio Okami Architects
- 359 Eengezinswoning in een helling**  
Architectslab
- 369 Partnerbijdrage Wienerberger**
- 371 Totaalrenovatie van ouderlijke woning**  
West architectuur
- 379 Partnerbijdrage V-ZUG**
- 381 Subtiel moderniteit met respect voor erfgoedwaarde**  
TOOP architectuur
- 391 Partnerbijdrage TK Home Solutions**
- 393 Een perfect evenwicht tussen vraag en antwoord**  
BNE Architecten
- 403 Totaalarchitectuur met toekomst**  
BURO 2018 architecten
- 411 Totaalconcept als coherent verhaal**  
DAST architectenduo
- 419 Partnerbijdrage 't Interieurke**
- 421 Alzijdige beleving door centrale positionering en sfeervolle architectuur**  
CAS architecten
- 431 Partnerbijdrage OFYR**
- 433 Levenslang in het groen**  
Kristof Van Hoof - Architecten
- 443 Partnerbijdrage Renson Outdoor**
- 445 Elegant betonnen kader voor glazen balkvolume**  
icoon.be architecten
- 455 Partnerbijdrage Cosentino**
- 457 Groene connectie**  
dmvA
- 465 Gestapeld wonen op een helling**  
OH Architecten
- 471 Wonen achter een filter van baksteen en beton**  
STUDIOLO architectuur





# Leven in de binnentuin van een vierkantshoeve

## bureau

ZOOM architecten

## adres

Ledebergstraat 90  
9050 Gent

## contact

0499 75 63 37  
welkom@zoom-architecten.be  
zoom-architecten.be

## sociale media

Facebook: ZOOM architecten  
Instagram: @zoomarchitecten

## fotografie

Dieter Van Caneghem

Vooraleer Zoom-architecten met de uitvoering van deze opdracht van start ging, voerden ze een grondige studie uit van de bestaande context op het perceel. Die bestond uit een hoevewoning die in 2010 gerenoveerd was en uitgebreid met een balkvormig volume. Daarnaast bevonden zich twee schuren op het perceel, maar die verkeerden in een slechte staat. Dit gegeven koppelen aan de belangrijkste wens van de opdrachtgevers – leven in en rond een nieuwe tuin, op maat van een eengezinswoning – bleek allesbehalve vanzelfsprekend en vroeg het nodige denkwerk en creativiteit.

## Ruimte om te denken en te doen

De twee bestaande schuren waren zeer beeldbepalend voor de locatie, maar leken zowel letterlijk als figuurlijk een oplossing in de weg te staan. Uiteindelijk bleek een tabula rasa in de vorm van afbraak de ruimte te bieden om het perceel ten volle te benutten. De site werd helemaal herdacht. Het hoevegebouw behield zijn rol en de balk werd uitgebreid met enkele nieuwe ruimtes. Samen met een grote betonnen luifel op kolommen vormden ze een hedendaagse interpretatie van het traditionele idee van een vierkantshoeve.

## Een luifel in een L-vorm

Deze manier van werken is Zoom-architecten niet vreemd. Een grondige analyse van de bestaande toestand ligt wel vaker aan de basis van een project, waarna ze sublimeren zonder te bouwen. Concreet betekent dit afbreken en ruimte vrijmaken. Pas daarna bouwen ze slimme volumes die de omliggende ruimte activeren. In dit project werd de bestaande aanbouw verlengd en via een L-vormige luifel in zichtbeton bijgebouwd. Dit idee kreeg vorm door meerdere scenario's uit te testen vanuit de verschillende expertises van een ontwerpteam, in samenwerking met landschapsarchitecten Studio Basta.







#### **Promenade achter kolommen**

In tegenstelling tot de afgebroken volumes, die door hun centrale inplanting een echte tuinbeleving in de weg stonden, zoekt de nieuwe betonnen luifel de perceelgrens op. Vanuit die positie structureert, verbindt en organiseert hij het leven in de tuin. Hij functioneert als een archetypisch dak boven op elke nieuwe architecturale ingreep. Gedragen door een reeks kolommen krijgt hij de allures van een promenade aan het nieuwe, groene binnenhof. Het vaste ritme van de kolommen creëert een uniform en rustig beeld.

#### **Beschut genieten**

Het klassieke woonprogramma is ondergebracht in het voorhuis. De 'balk' werd verlengd met een polyvalente vergaderruimte en bureau en volledig voorzien van een groendak. Hij vormt de arm naar de tuin en opent zich via een schuif- en een accordeonraam. Hier vertrekt de L-vormige betonnen luifel, aan de lange zijde als een 1 meter brede zonwering, aan de korte zijde als dak boven twee extra volumes. Die herbergen naast buitenbadkamer en fietsenberging ook een buitenkeuken met bergruimte.







### **Naar de tuin geleid**

Ondanks zijn uitgesproken individuele architectuur vormt de balk het verlengde van de binnenruimtes. Met zijn rode kleur is hij ook visueel een verbindende factor, als echo van de rode dakpannen van het hoofdvolume en het huis van de burens.

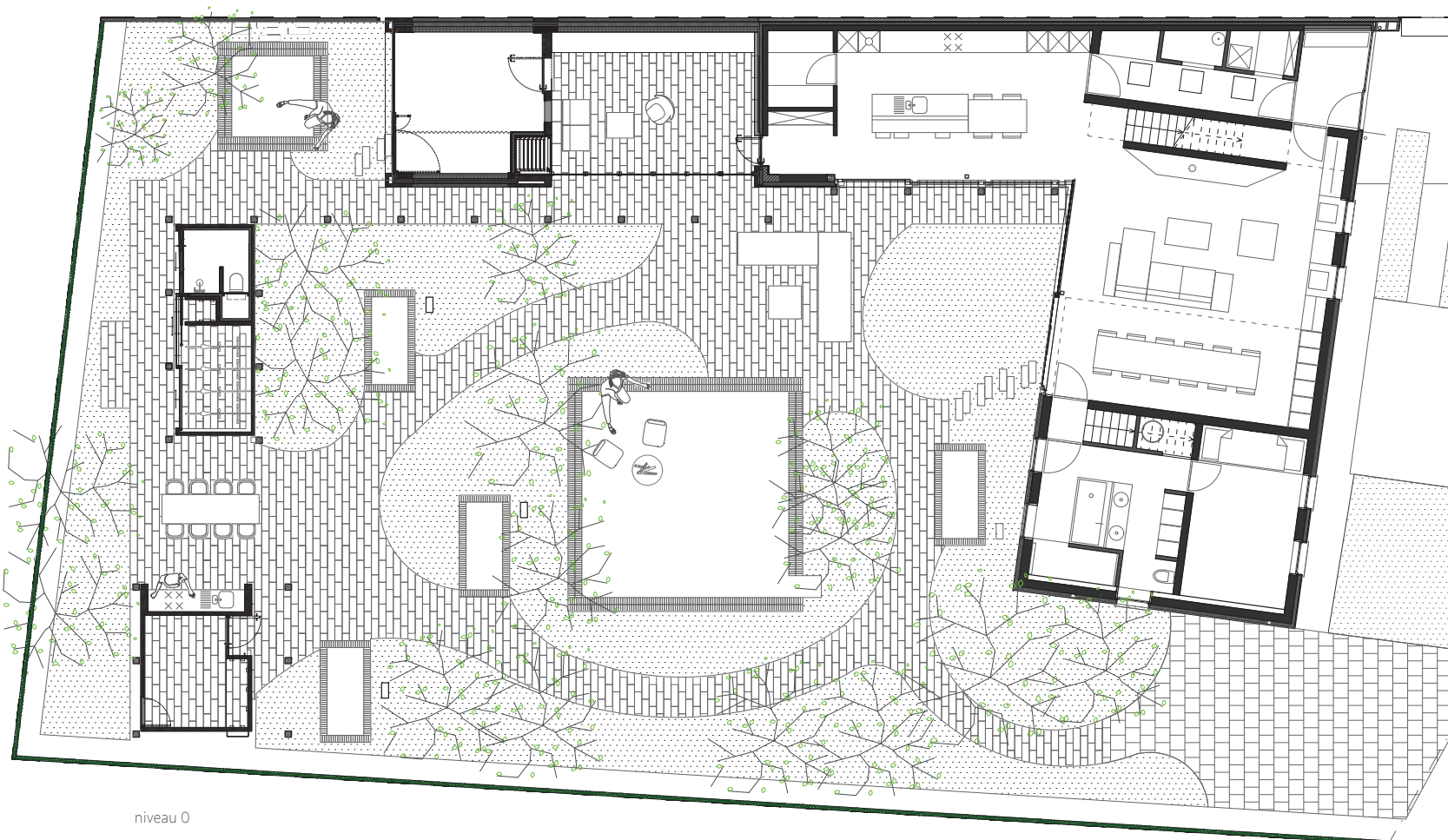


### **Binnenhof als leefruimte**

Belangrijker is echter dat de nieuwe constructie de woning naar buiten richt en het leven naar de tuin leidt. Alles is gericht op buiten leven rond die centrale groene binnentuin. Verharde delen vormen terrassen tussen groene zones, met onder andere dieperliggende 'zitputten' als graszone en 'kampvuurplaats'. Overal vinden de bewoners plekken om te zitten, te baden, te voetballen en te aperitieven. Kortom, om ten volle te genieten!







niveau 0

#### TECHNISCHE FICHE:

Verbouwing en uitbreiding van een hoevewoning, wit gekaleide baksteen, zwart buitenschrijnwerk, aanbouw van luifel in rood beton / Vloeren: parket en Argiofloor (stuc) /  
Houten binnendeuren en maatwerk



# Circulaire vernieuwbouw in het Pajottenland

## architect

Kristien Vanmerhaeghe  
Lien Moens

## bureau

BUROBILL

## adres

A. Lavalléestraat 39  
1080 Brussel

## contact

0473 29 07 28  
info@burobill.be  
burobill.be

## sociale media

Facebook: Burobill  
Instagram: @burobill\_architects

## fotografie

Stijn Bollaert

De opdrachtgever bezat een stuk grond in het Pajottenland waarop de oude woning stond van zijn grootouders. Hij nam contact op met BUROBILL om de erg vervallen woning te slopen en te vervangen door een eengezinswoning voor zijn jonge gezin met kinderen en een hond. Het perceel, aan het einde van een doodlopend straatje omgeven door weiland, vroeg om een geïntegreerde aanpak.

## Zichten, doorzichten en context

De woning ligt op een kleine heuvel en biedt prachtige zichten op de omgeving, die architecten Kristien Vanmerhaeghe en Lien Moens maximaal wilden benutten. Bij hun ontwerp was oriëntatie dan ook key. Een ander punt was dat de bouwheer zich wilde warmen aan een buiten- en binnenhaard. Bovendien moest de woning geschikt zijn voor thuiswerk, plaats bieden aan een akoestische hobbyruimte en voorzien zijn van een carport. Zichten, doorzichten en context waren cruciaal. Tot slot vroeg de opdrachtgever aandacht voor circulair bouwen. BUROBILL creëerde een compact ruimtelijk geheel met van elke zijde een ander beeld en vanuit elke binnenruimte een ander zicht op het landschap.

## Pure materialiteit

De architecten verkozen de materialiteit van de woning te tonen door de materialen puur te laten. Zo bestaat de buitenschil uit rode recuperatiebakstenen, terwijl de luifels en uitkragende delen vervaardigd zijn uit ter plaatse gestort beton. De op traditionele wijze gemetselde gevel heeft een spouwmuur en vertoont een verrassende compositie van baksteenverbanden. De horizontale lijnen lopen door rondom de woning. De lichtgroene zonneweringen zorgen voor een mooi contrast met de rode bakstenen en bewaren het uitzicht bij warm weer.



